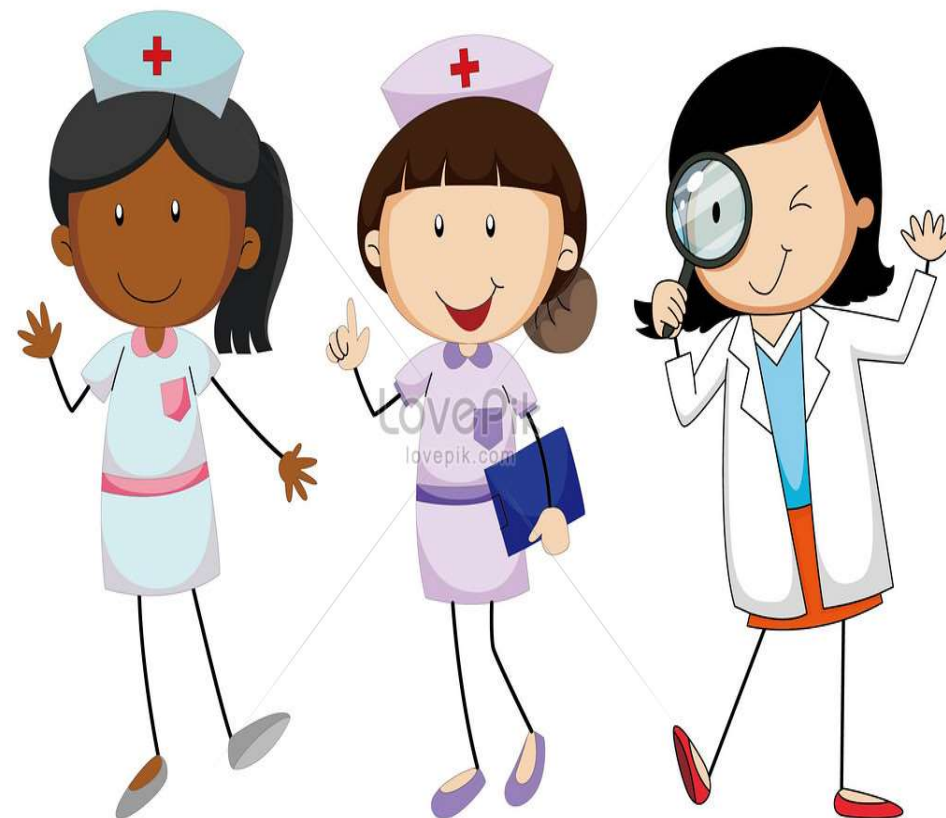
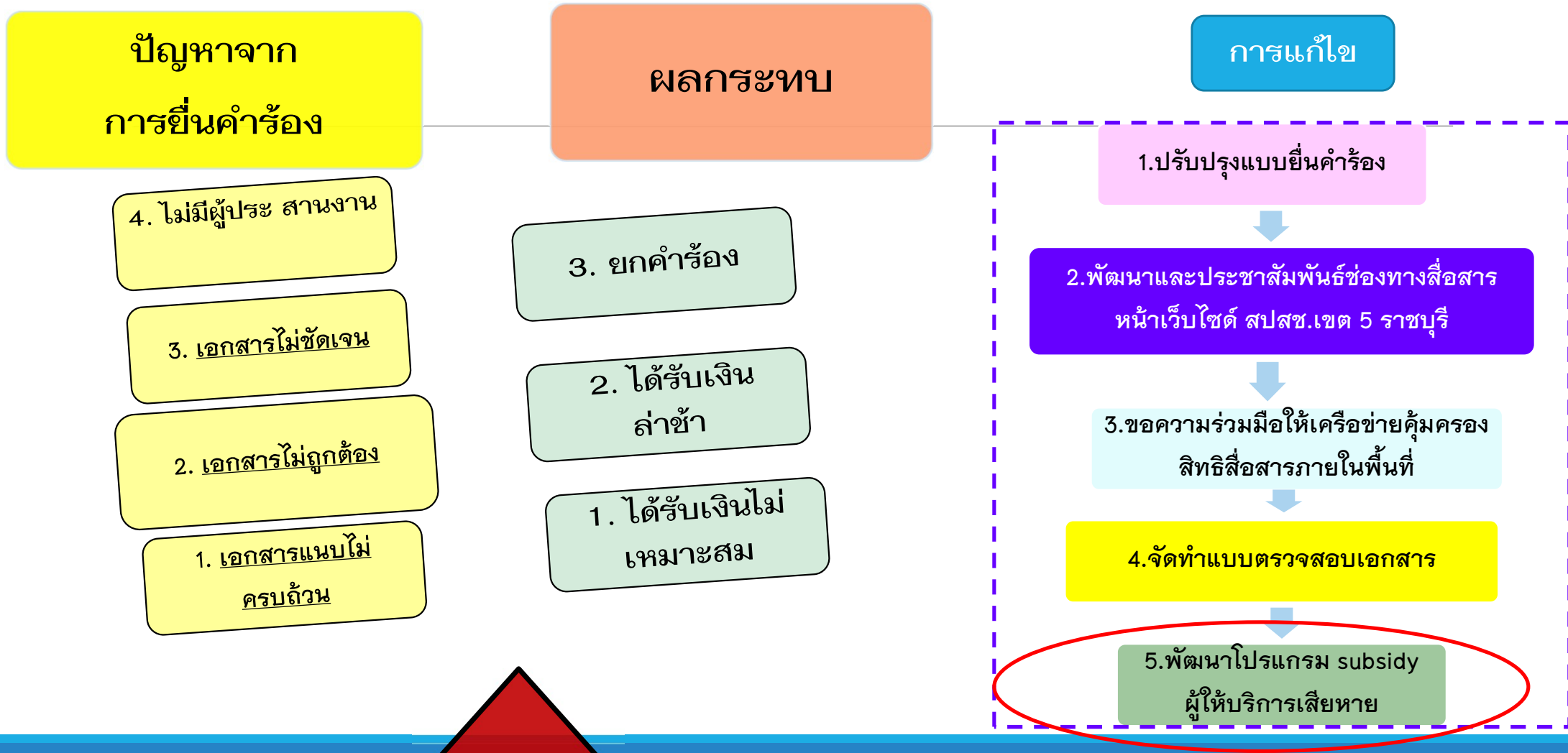


ชักซ้อมความเข้าใจ  
การพิจารณา  
กรณีผู้ให้บริการ  
ได้รับความเสียหาย



โดย นางจันทนา พิณฑิพย์  
นักวิชาการหลักประกันสุขภาพ  
สปสช.เขต 5 ราชบุรี  
14 ก.ค. 2566

# ปัญหาที่พบและแนวทางแก้ไขจากการดำเนินงานพิจารณาคำร้องผู้ให้บริการฯ



# ปัญหาที่พบจากการยื่นคำร้องผู้ให้บริการได้รับความเสียหาย

## 1. เอกสารแนบไม่ครบถ้วน

- 1.1 แนบเอกสารที่จำเป็นไม่ครบ เช่น บัตรประชาชน / ใบแสดงผลจากห้องปฏิบัติการ / สำเนาเวชระเบียนผู้รับบริการ / ใบตรวจสอบประวัติสิทธิผู้รับบริการที่อ้างถึง
- 1.2 อ้างอิงผู้รับบริการที่ไม่สอดคล้องหรือไม่มีผู้รับบริการ

## 2. เอกสารไม่ถูกต้อง

- 2.1 ไม่รับรองสำเนาถูกต้องในเอกสารที่ถ่ายสำเนา
- 2.2 กรอกเนื้อหาในแบบฟอร์มผิด หรือใช้แบบฟอร์มผิด
- 2.3 เขียนไม่ชัดเจนในแบบยื่นข้อ 3.2 เหตุและความเสียหาย
- 2.4 ตารางปฏิบัติงาน ไม่ลงนามโดยผู้มีอำนาจ

## 3. เอกสารไม่ชัดเจน

- 3.1 เขียนด้วยลายมือแบบหวัดหรือโยงข้อความไปมา
- 3.2 ถ่ายเอกสารไม่ชัด
- 3.3 จัดเรียงเอกสารปะปนกัน
- 3.4 ไม่มีหลักฐานการยื่นคำร้องที่หน่วยบริการ

4. แนบเอกสารที่ไม่จำเป็นมาด้วย เช่น ประวัติการรักษาของผู้รับบริการที่ไม่ใช่ช่วงที่ทำให้ผู้ให้บริการได้รับความเสียหาย

5. ไม่มีผู้ประสานงานในหน่วยงานให้คำปรึกษา

# ข้อ ความที่ต้องระบุในคำร้อง

1

1. ชื่อ-สกุล /เลขบัตร ปชช./ตำแหน่ง /หน้าที่ความรับผิดชอบ/ สถานที่ที่ติดต่อได้สะดวก/  
หมายเลขโทรศัพท์มือถือ (ข้อ 1.1-1.2)

2

2. ชื่อของหน่วยบริการที่ปฏิบัติงานและเกิดความเสียหาย ตำแหน่ง แผนก ลักษณะงานที่  
รับผิดชอบ (ข้อ 1.3-1.4)

3

3. วันที่ทราบถึงความเสียหายที่เกิดขึ้น (ข้อ 3.1)

4

4. ข้อมูลการรักษาเพื่อดูถึงผลกระทบ ข้อ 3.3- 3.7

5

5. วัน เวลา และพฤติการณ์ที่เกิดความเสียหายเขียนบรรยายวัน เวลา เหตุการณ์ว่าได้รับความ  
เสียหายอย่างไร (ข้อ3.2)

6

6. ชื่อ สกุล และ สิทธิในการรักษาผู้รับบริการที่ทำให้เกิดความเสียหาย (ข้อ 4.1 หรือ  
4.2)

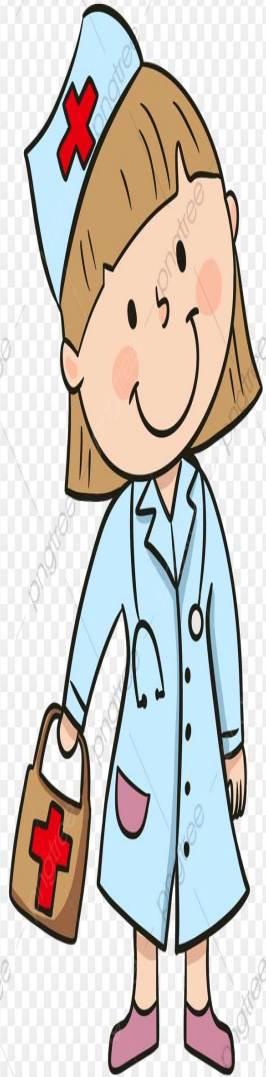


# เอกสารยื่นพร้อมคำร้อง (ข้อ 5-6)



- 1 สำเนาเวชระเบียนและเอกสารประกอบการรักษาของผู้ให้บริการและผู้รับบริการ ในส่วนที่เกี่ยวข้องกับความเสียหาย
- 2 ใบรับรองแพทย์, ตารางเวร หรือบันทึกการลงชื่อปฏิบัติงานผู้ให้บริการ ผลการตรวจ RT-PCR ATK แบบสอบสวนโรคหรือเอกสาร อื่น ๆ ที่เป็น ประโยชน์ต่อการพิจารณา
- 3 สำเนาบัตรประจำตัวประชาชน หรือบัตรข้าราชการ ผู้ให้บริการ
- 4 กรณีติดเชื้อวัณโรค แนบฟิล์มเอกซเรย์ ของผู้ให้บริการ
- 5 เอกสารแสดงสิทธิของผู้รับบริการ (ประวัติสิทธิการรักษา)

# แบบเช็คเอกสารก่อนส่ง → เอกสารไม่ครบขอเพิ่มเติมในโปรแกรมและทำหนังสือแจ้งหน่วยบริการ



## จัดเรียงเอกสารที่สำคัญ ดังนี้

- ส่วนผู้ให้บริการ
  - ✓ 1. แบบยื่นคำร้อง
  - ✓ 2. บัตรประจำตัวประชาชน
  - ✓ 3. หนังสือรับรอง (กรณีปฏิบัติงานไม่ตรงกับหน้าที่รับผิดชอบ)
  - ✓ 4. ใบรับรองแพทย์ หรือใบความเห็นแพทย์
  - ✓ 5. ตารางปฏิบัติงานหรือตารางเวร
  - ✓ 6. ผลตรวจทางห้องปฏิบัติการ (กรณีติดโควิด หรือTB)
  - ✓ 7. สำเนาเวชระเบียนผู้ให้บริการช่วงที่ได้รับความเสียหาย
  - ✓ 8. ใบสอบสวนโรค(โควิด-19)
- ส่วนของผู้รับบริการ
  - ✓ 1. ใบตรวจสุขภาพประวัติสิทธิการรักษาพยาบาล
  - ✓ 2. ผลตรวจทางห้องปฏิบัติการ (กรณีติดโควิด หรือTB)
  - ✓ 3. ประวัติการรักษาเฉพาะช่วงที่มาใช้บริการและทำให้ผู้ให้บริการได้รับความเสียหาย
  - ✓ 4. ใบสอบสวนโรค(โควิด-19)

รายที่.....

แบบการตรวจเอกสารประกอบการยื่นคำร้องผู้ให้บริการได้รับความเสียหาย และการจัดระเบียบ (กรณีคำร้อง.....สพต.เขต)

ชื่อ..... หน่วยงาน..... สภ.การตรวจสอบ.....

ผู้ตรวจ..... วันที่.....

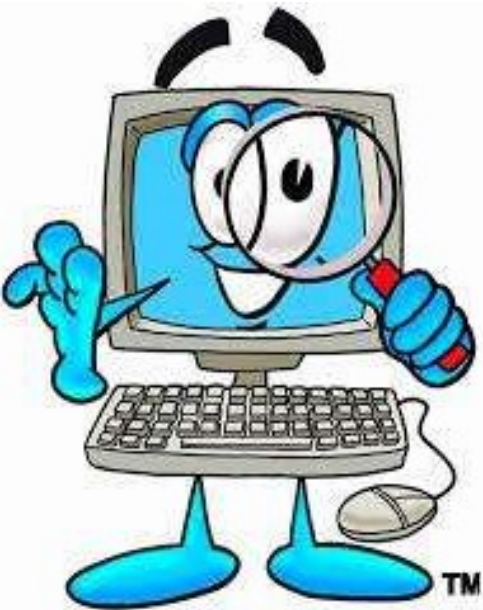
หมายเหตุ คือ จัดเรียงเอกสารและครบทุกข้อ ที่มีเครื่องหมาย ( / ) หากไม่มีครบจะส่งเอกสารกลับผู้ยื่นคำร้อง

ลำดับ	การยื่นคำร้องผู้ให้บริการได้รับความเสียหาย	ต้องมี	ผลการตรวจสอบ	พินิจ (สพต.เขต)	หมายเหตุ
<b>1. ส่วนผู้ให้บริการ</b>					
1	แบบยื่นคำร้อง เขียนครบถ้วน	/			เขียนครบถ้วน+ชัดเจน
2	เอกสารบรรยายความเสียหาย (กรณีถือการบรรยายเพิ่มเติมในข้อ ๑.๗(ซ้ำมี)				เขียนบรรยายวัน เวลา เหตุการณ์ที่ได้รับ ความเสียหายอย่างไ
3	สำเนาบัตรประจำตัวของผู้ให้บริการ เช่น บัตรประชาชน หรือ บัตรประจำตัวเจ้าหน้าที่	/			รับรองสำเนาถูกต้อง
4	ใบรับรองแพทย์เป็นผู้ให้บริการสาธารณสุข : กรณีไม่มีเป็นผู้ให้บริการโดยพร (ซ้ำมี)				ออกโดย หมอ.หรือ รพ.๑๐.
5	ใบรับรองแพทย์ หรือใบความเห็นแพทย์	/			
6	ตารางปฏิบัติงานหรือตารางเวร	/			มีบน.ลงนาม(ชื่อ)รับรองสำเนาถูกต้อง
7	ผลตรวจจากห้องปฏิบัติการ (LAB)	/			รับรองสำเนาถูกต้องทุกพินิจ โดย จพ.เวร ระเบียบ หรือ ประจ.รท.หน่วยบริการ
8	สำเนาวรรเบียนของผู้ให้บริการ(ช่วงที่ได้รับ ความเสียหาย)	/			รับรองสำเนาถูกต้องทุกพินิจ โดย จพ.เวร ระเบียบ หรือ ประจ.รท.หน่วยบริการ
9	ใบสั่งยา กรณีเข้ารับใช้รับยาพิเศษ				รับรองสำเนาถูกต้อง (ไม่ประวัติการรักษา)
10	ใบสอบสวนโรค (กรณีไม่ติด RT-PCR)	/			รับรองสำเนาถูกต้อง
11	แบบติ๊กมี หรือ มีที่ ผลการตรวจประวัติ ติดเชื้อโควิด (ซ้ำมี)				
12	ใบแจ้งความ : กรณีเกิดอุบัติเหตุ (ซ้ำมี)				
13	ภาพถ่ายบาดแผล : กรณีถูกทำร้าย (ซ้ำมี)				
14	เอกสารหรือหลักฐานแสดงรายละเอียดของ ข้อหาเป็นประโยชน์ต่อการพิจารณา (ซ้ำมี)				รับรองสำเนาถูกต้อง ระบุ.....
<b>2. ส่วนของผู้รับบริการ</b>					
1	ใบตรวจสอบประวัติการรับส่งมอบประวัติของ ผู้รับบริการ	/			
2	ผลตรวจจากห้องปฏิบัติการ (LAB)	/			รับรองสำเนาถูกต้องทุกพินิจ โดย จพ.เวร ระเบียบ หรือ ประจ.รท.หน่วยบริการ
3	สำเนาวรรเบียน ใบส่งมาผู้รับบริการ และคำให้การผู้ได้รับความเสียหาย	/			รับรองสำเนาถูกต้องทุกพินิจ โดย จพ.เวร ระเบียบ หรือ ประจ.รท.หน่วยบริการ
4	ใบสอบสวนโรค (กรณีไม่ติด RT-PCR)	/			รับรองสำเนาถูกต้อง
ฉบับที่ 25 กค.2565					

# ความก้าวหน้าการพัฒนา

## โปรแกรมผู้ให้บริการได้รับความเสียหาย

<https://subsidy.nhso.go.th/subsidy18/#/requestdataall>



# กระบวนการยื่นคำร้องและบันทึก

## ในโปรแกรมผู้ให้บริการได้รับความเสียหาย

1

ผู้ยื่นคำร้องจัดทำหนังสือบันทึกข้อความขอยื่นคำร้อง + คำร้อง ลงรับที่งานธุรการของหน่วยบริการ (รพ./รพสต.)

2

หน่วยงานที่รับผิดชอบ  
หน่วยงาน รับคำร้อง+บันทึกข้อความ (ข้อ1) เดิมวันที่รับคำร้องใช้วันที่ที่ลงรับที่ธุรการของหน่วยบริการ

- 2.1 สำนักงานสาธารณสุข รับคำร้องและบันทึกโปรแกรม ส่วนของ รพสต.
- 2.2 หน่วยบริการ(รพ.) รับคำร้องและบันทึกโปรแกรม ของโรงพยาบาลตนเอง

จัดเรียงเอกสารตามแบบเช็คลิส

3

4

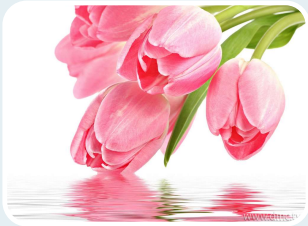
แสกนและแนบไฟล์ ในโปรแกรม รวม 1 ไฟล์ (ประกอบด้วย = บันทึกข้อความ และ เอกสารยื่นคำร้องทั้งหมด )





## แนวทาง

# การยื่นคำร้องผู้ให้บริการได้รับความเสียหาย



1. เกี่ยวกับคุณสมบัติการฯ



2 แนวทางการพิจารณาคำร้อง



3. กรอบการพิจารณาจ่ายเงิน

LOGO



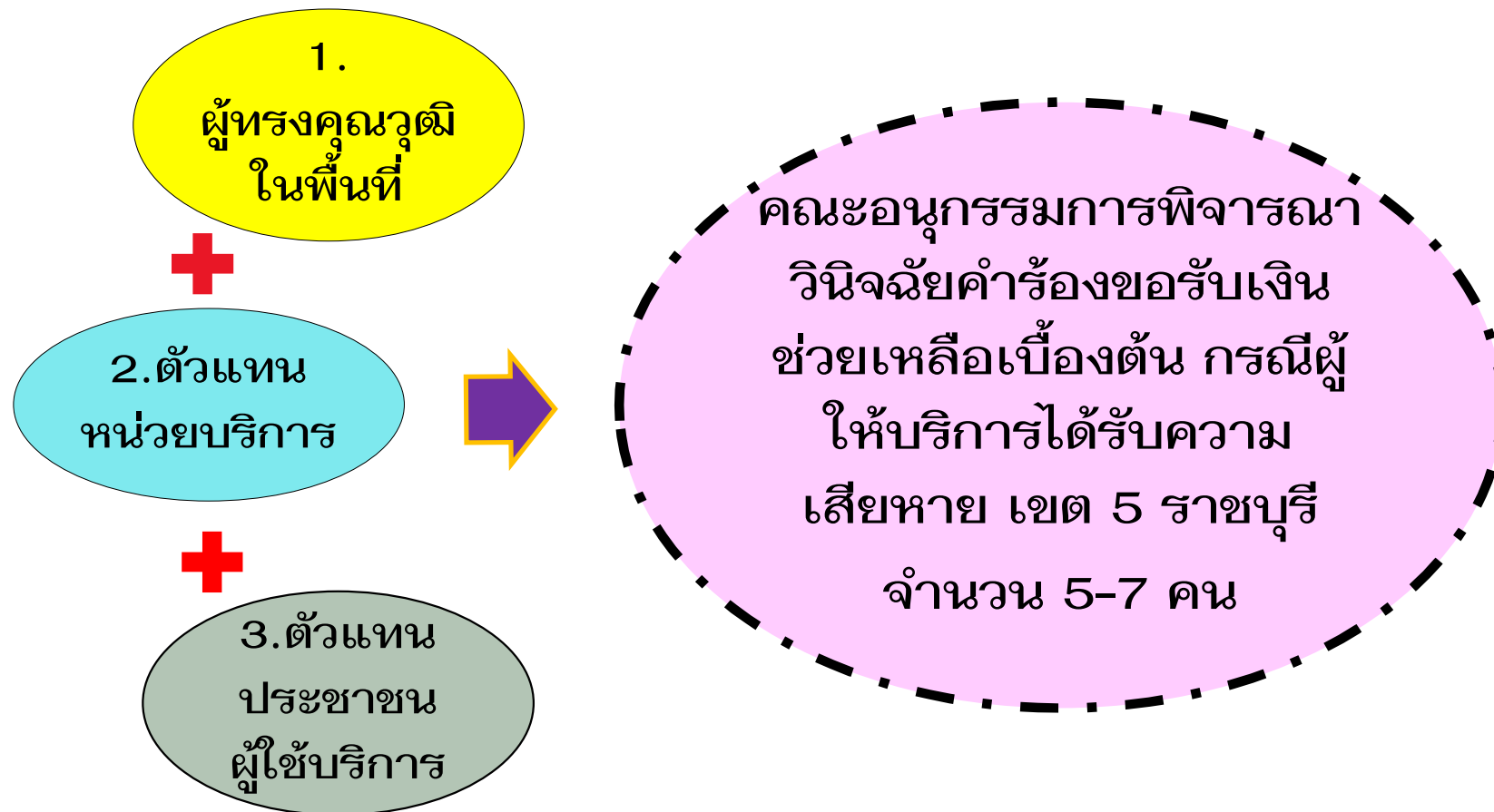
สปสช.

สำนักงานหลักประกันสุขภาพแห่งชาติ



## 1. เกี่ยวกับคณะอนุกรรมการฯ

# องค์ประกอบของคณะอนุกรรมการฯ



# องค์กรในการพิจารณาคำร้อง

คณะกรรมการ  
การพิจารณา  
วินิจฉัยคำร้อง

ขอรับเงิน  
ช่วยเหลือ  
เบื้องต้น กรณี  
ผู้ให้บริการ  
ได้รับความ  
เสียหาย



ผู้อำนวยการ  
สำนักงาน  
หลักประกัน  
สุขภาพแห่งชาติ  
เขต 5 ราชบุรี  
ทำหน้าที่  
เลขานุการ  
คณะกรรมการฯ



โดย  
มอบหมาย  
เจ้าหน้าที่  
เป็น  
ผู้รับผิดชอบ  
ดำเนินการ  
จัดประชุม

คณะกรรมการพิจารณาวิจัยคำร้อง  
ขอรับเงินช่วยเหลือเบื้องต้น กรณีผู้ให้บริการได้รับความเสียหาย



## 2. แนวทางการพิจารณาคำร้องขอรับเงินช่วยเหลือ เบื้องต้นกรณีผู้ให้บริการได้รับความเสียหาย



# เงินช่วยเหลือเบื้องต้น

หมายความว่า เงินที่จ่ายให้แก่ผู้ให้บริการสาธารณสุข ที่ได้รับความเสียหายจากการให้บริการสาธารณสุขของหน่วยบริการ เครือข่ายบริการ และหน่วยบริการที่รับส่งต่อผู้รับบริการ ที่ขึ้นทะเบียนในระบบหลักประกันสุขภาพแห่งชาติ





# ผู้ให้บริการสาธารณสุข

หมายความว่า บุคคลซึ่งให้บริการสาธารณสุข และให้หมายรวมถึงบุคคลที่ให้การช่วยเหลือ หรือ สนับสนุนการให้บริการสาธารณสุข หรือสนับสนุนการให้บริการสาธารณสุข ไม่ว่าจะทำหน้าที่โดยตรงหรือไม่ ให้พิจารณา ดังนี้

(1) เป็นผู้ทำหน้าที่ให้บริการสาธารณสุข โดยเป็นเจ้าของหน้าที่ของหน่วยบริการ นั้น

(2) เป็นผู้ซึ่งได้รับมอบหมายจากหน่วยบริการ ให้ทำหน้าที่ให้บริการสาธารณสุข แม้มิใช่เป็นเจ้าของหน้าที่ของหน่วยบริการ นั้น

(3) เป็นผู้ถูกมอบหมายให้ทำหน้าที่ช่วยเหลือหรือสนับสนุน การให้บริการสาธารณสุข โดยไม่ว่าผู้นั้นจะมีหน้าที่เกี่ยวข้องหรือไม่ก็ตาม



# ผู้ให้บริการสาธารณสุข (ต่อ 1)

(1) เป็นผู้ทำหน้าที่ให้บริการสาธารณสุข โดยเป็นเจ้าหน้าที่ของหน่วยบริการ นั้น  
ตัวอย่าง : พนักงานซักฟอก คนงาน เจ้าหน้าที่ห้องเวชระเบียน ไม่ใช่ผู้ให้บริการ  
สาธารณสุข เป็นต้น ดังนั้น ผู้ให้บริการสาธารณสุข หมายถึง



1.1 ให้บริการด้านการแพทย์และสาธารณสุข

1.2 ให้บริการสร้างเสริมสุขภาพและป้องกันโรค

1.3 ให้บริการตรวจวินิจฉัย

1.4 ให้บริการการปฏิบัติการด้านการแพทย์และ  
สาธารณสุข

1.5 ให้บริการรักษาพยาบาลและการฟื้นฟูสมรรถภาพ

# ผู้ให้บริการสาธารณสุข(ต่อ2)



(2) เป็นผู้ซึ่งได้รับมอบหมายจากหน่วยบริการ ให้ทำหน้าที่ให้บริการสาธารณสุข แม้มิใช่ เป็นเจ้าหน้าที่ของหน่วยบริการ นั้น

- ตัวอย่าง : การจ้างพยาบาล (Part-time) ซึ่งมิใช่เจ้าหน้าที่ของหน่วยบริการ แต่เป็นพนักงานที่หน่วยบริการจ้างเป็นรายบุคคล ถือเป็นผู้ได้รับมอบหมายโดยตรง (เพิ่ม) ยกเว้น พนักงานที่บริษัทหรือมูลนิธิจ้างไว้จากหน่วยงานภายนอกหน่วยบริการ ไม่ถือเป็นผู้รับมอบหมายโดยตรง

(3) เป็นผู้ถูกมอบหมายให้ทำหน้าที่ช่วยเหลือหรือสนับสนุนการให้บริการสาธารณสุข โดยไม่ว่าผู้นั้นจะมีหน้าที่เกี่ยวข้องหรือไม่ก็ตาม

- ตัวอย่าง : 1) พนักงานเป็ลรับมอบหมายให้จับยึดผู้ป่วย 2) อสม.รับมอบหมายจากหน่วยบริการให้เป็นพี่เลี้ยงในการกำกับดูแลให้ยาวิธโรค (เพิ่ม)

# ผู้ให้บริการของหน่วยบริการ

ผู้ให้บริการ คือ ผู้ที่ได้รับมอบหมายจากหน่วยบริการให้เป็นผู้ให้บริการ  
สาธารณสุข ซึ่งบุคคลนั้นอาจจะอยู่ในสังกัดของหน่วยบริการนั้นหรือไม่ก็ได้

หน่วยบริการ คือ โรงพยาบาล หรือสถานบริการที่ได้ขึ้นทะเบียนตาม  
กฎหมายว่าด้วยหลักประกันสุขภาพแห่งชาติ

สรุปคือ ผู้ให้บริการของหน่วยบริการ หมายถึง บุคคลที่ให้การช่วยเหลือ หรือ  
หรือสนับสนุนการให้บริการสาธารณสุขไม่ว่าจะมีหน้าที่โดยตรงหรือไม่  
ซึ่งบุคคลนั้นอาจจะอยู่ในสังกัดของหน่วยบริการนั้นหรือไม่ก็ได้ ที่ได้รับความ  
เสียหายจากการบริการใน โรงพยาบาล หรือสถานบริการที่ได้ขึ้นทะเบียนตาม  
กฎหมายว่าด้วยหลักประกันสุขภาพแห่งชาติ



# ใครบ้าง? ไม่ใช่ ผู้ให้บริการของหน่วยบริการ

นักศึกษา เช่น นักศึกษาแพทย์ นักศึกษาพยาบาล ซึ่งมาฝึกทักษะในหน่วยบริการ

พนักงานขับรถส่งต่อของ  
มูลนิธิหรือหน่วยกู้ภัย

คนงาน ซึ่งมีหน้าที่ดูแลทำความสะอาดตึกผู้ป่วย

พนักงานรักษาความปลอดภัย  
ที่เป็นพนักงานของบริษัท





## ความเสียหายที่เกิดจากการให้บริการสาธารณสุข

1. ความเสียหายที่เกิดขึ้นจากการให้บริการโดยตรงแก่ผู้รับบริการที่มีสิทธิในระบบหลักประกันสุขภาพแห่งชาติและสิทธิ อปท.
2. การให้การสนับสนุนและส่งเสริมการจัดบริการสาธารณสุขแก่หน่วยบริการในระบบหลักประกันสุขภาพแห่งชาติ หมายถึง การเข้าไปช่วยเหลือแก่เจ้าหน้าที่เพื่อให้บริการสาธารณสุข  
ตัวอย่าง : 1) เข้าไปช่วยจับผู้ป่วยจิตเวชเพื่อให้ฉีดยา  
2) กรณีรถส่งต่อผู้ป่วยประสบอุบัติเหตุในระหว่าง  
การนำส่งผู้ป่วย กรณีเหตุภัยพิบัติหรือก่อการร้ายที่เกิดแก่ผู้ให้บริการใน  
ระหว่างปฏิบัติหน้าที่ด้วย

# ใครคือผู้รับรองว่า “เป็นผู้ถูกมอบหมายให้ทำหน้าที่ช่วยเหลือหรือสนับสนุน”?

เป็นผู้ถูก  
มอบหมายให้ทำ  
หน้าที่ช่วยเหลือ  
หรือสนับสนุน  
การให้บริการ  
สาธารณสุข โดย  
ไม่ว่าผู้นั้นจะมี  
หน้าที่เกี่ยวข้อง  
หรือไม่ก็ตาม

ผู้บริหารหรือ  
ผู้รักษาการ  
ของหน่วย  
บริการ นั้น ๆ

สำนักกฎหมายพิจารณาข้อหารือประกอบแนวทางการพิจารณาคำร้องขอรับเงินช่วยเหลือเบื้องต้นฯ แล้ว เห็นว่า การพิจารณาความหมายของคำว่า “ผู้ให้บริการสาธารณสุข” ตามข้อ ๒๕ ของประกาศกระทรวงสาธารณสุข เรื่อง หลักเกณฑ์ วิธีการ และเงื่อนไข การรับเงิน การจ่ายเงิน การรักษาเงิน และรายการ ของค่าใช้จ่ายที่เกี่ยวข้องและจำเป็นต่อการสนับสนุนและส่งเสริมการจัดบริการสาธารณสุขและค่าใช้จ่ายอื่น พ.ศ. ๒๕๕๙ ที่ระบุในข้อ ๑(๓) ของแนวทางการพิจารณาคำร้องขอรับเงินช่วยเหลือเบื้องต้น ในประเด็น ผู้ที่หน่วยบริการมอบหมายให้ทำหน้าที่ช่วยเหลือหรือสนับสนุนการให้บริการสาธารณสุข โดยไม่ว่าผู้นั้นจะมีหน้าที่เกี่ยวข้องกับการให้บริการสาธารณสุขหรือไม่ก็ตาม นั้น การมอบหมายจากหน่วยบริการให้ผู้ใดทำหน้าที่ช่วยเหลือหรือสนับสนุนการให้บริการสาธารณสุขดังกล่าว ผู้มอบหมายจะต้องเป็นหัวหน้าหน่วยบริการ ผู้รักษาราชการแทน หรือผู้ได้รับมอบอำนาจจากหัวหน้าหน่วยบริการ ตามกฎ ระเบียบของหน่วยบริการนั้น

## ตัวอย่าง...ความเสียหายที่**ไม่ใช่**เกิดจากการให้บริการสาธารณสุข





**ความ**เสียหายที่เกิดจากการให้บริการสาธารณสุข  
แต่..**ไม่อยู่**ในประเภทที่ต้องจ่ายเงินช่วยเหลือเบื้องต้น

1.กรณีถูกด่าทออย่างรุนแรง

2.ถูกกระชากสร้อยคอ

3. กรณีการติดเชื้อไข้หวัดใหญ่ ซึ่งไม่ต้องนอนรักษาตัวในโรงพยาบาล

4. กรณีได้รับบาดเจ็บจากการให้บริการ มีบาดแผลเล็กน้อย เช่น  
แผลฟกช้ำ แผลถลอก หรือกรณีเข็มตำโดยไม่ได้รับการติดเชื้อใด ๆ



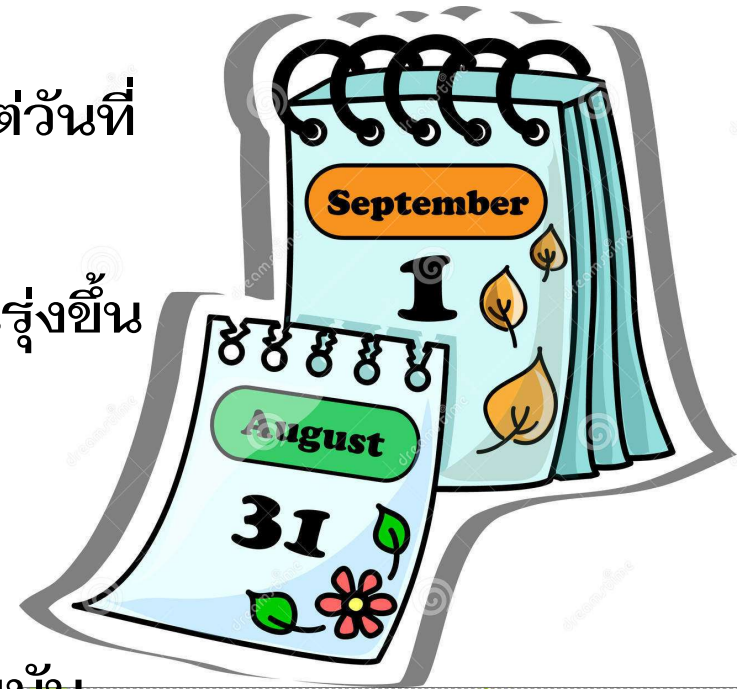


# ผู้มีสิทธิในการยื่นคำร้อง

1. ผู้ให้บริการ
2. ทายาท

# ระยะเวลาการยื่นคำร้อง

- ❖ การยื่นคำร้อง : ภายใน 1 ปี นับแต่วันที่รับทราบความเสียหาย
  - ❖ การยื่นอุทธรณ์ : ภายใน 30 วันนับแต่วันที่ได้รับความผลการวินิจฉัยแล้ว
  - ❖ การนับระยะเวลา : ต้องเริ่มต้นนับวันรุ่งขึ้นเป็นวันแรก (ไม่เว้นวันหยุดราชการ)
- ตัวอย่าง เช่น นาย ก ได้รับความเสียหายหรือยื่นอุทธรณ์ เมื่อวันที่ 1 มกราคม 2556 การนับระยะเวลาดังเริ่มนับแต่วันที่ 2 มกราคม 2556



Download from  
Dreamstime.com  
This watermarked comp image is for previewing purpose only.

26668388  
Vitralfora | Dreamstime.com

# สิทธิในการยื่นคำร้อง



- ❖ ยื่นคำร้องครั้งแรก
- ❖ ยื่นอุทธรณ์

# ได้ ได้รับความเสียหายจากให้บริการใคร? ที่ไหน?



ผู้มี  
สิทธิ

- ผู้ให้บริการที่ได้รับความเสียหายเมื่อให้บริการแก่
  1. ผู้รับบริการสิทธิ หลักประกันสุขภาพ
  2. พนักงานหรือลูกจ้างของ อปท.
  3. บุคคลในครอบครัวของ อปท.

หน่วยบริการ

- หน่วยบริการที่ขึ้นทะเบียนในระบบ หลักประกันสุขภาพถ้วนหน้า ตาม พรบ. หลักประกันสุขภาพแห่งชาติ พ.ศ.2545

# รพ.สต. ที่ถ่ายโอนไปอยู่กับท้องถิ่น 439 แห่ง



shuttersto

มีสิทธิ

หน่วยบริการ

- 1. ยื่นคำร้องผู้ให้บริการที่ได้รับความเสียหายเมื่อให้บริการแก่
    - 1.1 ผู้รับบริการสิทธิ หลักประกันสุขภาพ
    - 1.2. พนักงานหรือลูกจ้างของ อปท. และ บุคคลในครอบครัวของ อปท.
  - 2. ยื่นคำร้องกรณีได้รับความเสียหาย จากการรับบริการ (มาตรา 41)
- 
- หน่วยบริการที่ขึ้นทะเบียนในระบบหลักประกันสุขภาพถ้วนหน้า ตาม พรบ.หลักประกันสุขภาพแห่งชาติ พ.ศ.2545

# เกณฑ์การพิจารณาถึงจำนวนเงินที่ควรจ่าย

“ต้องพิจารณาจาก  
ความรุนแรง”





## ผลการพิจารณาของคณะกรรมการ

1. จ่ายเงินช่วยเหลือไม่เกินอัตราที่กำหนด

2. ยกคำร้อง (ไม่เข้าเกณฑ์ของการจ่ายเงิน  
ช่วยเหลือ)

# เกณฑ์ในการพิจารณาวินิจฉัย

1. เป็นผู้ให้บริการของหน่วยบริการตาม พ.ร.บ. หลักประกันฯ

2. เป็นความเสียหายที่เกิดจากการให้บริการสาธารณสุข

3. เป็นการให้บริการสาธารณสุข แก่ผู้รับบริการ สิทธิ UC หรือข้าราชการอปท.

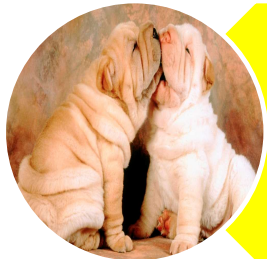
4. ยื่นคำร้องภายใน 1 ปี นับจากวันที่ทราบความเสียหาย



หมายเหตุ : กรณีไม่เข้าเกณฑ์ข้อใดข้อหนึ่งถือว่าไม่ เข้าเกณฑ์การพิจารณา



# ประเภทของความเสียหาย



1. เสียชีวิตหรือทุพพลภาพอย่างถาวร จ่ายเงินช่วยเหลือได้ตั้งแต่ 240,000 - ไม่เกิน 400,000 บาท



2. พิการหรือสูญเสียบรรยากาศ จ่ายเงินช่วยเหลือได้ตั้งแต่ 100,000 - ไม่เกิน 240,000 บาท



3. บาดเจ็บหรือเจ็บป่วยต่อเนื่อง จ่ายเงินช่วยเหลือได้ไม่เกิน 100,000 บาท

# วิธียื่นคำร้อง และ สถานที่ยื่นคำร้อง



## 1.วิธีการยื่น

1.1 ยื่นด้วยตนเอง

1.2 ทางไปรษณีย์ (ใช้วันที่ประทับตราของไปรษณีย์ไทย เป็นวันยื่นคำร้อง)



## 2.สถานที่ยื่น

- 2.1 สำนักงานหลักประกันสุขภาพแห่งชาติ สาขาเขต (งดส่งเอกสารตั้งแต่ 1 มค. 66 ให้บันทึกในโปรแกรม)
- 2.2 หน่วยบริการ (สามารถยื่นที่สำนักงานสาธารณสุขจังหวัด และลงในโปรแกรม)

# กาารยื่นอุทธรณ์



ระยะเวลา :

ยื่นภายใน 30 วันนับแต่วันทราบผลการวินิจฉัย  
ของคณะกรรมการ



สถานที่ยื่น : สำนักงานหลักประกันสุขภาพแห่งชาติ  
(สปสช.เขต รับแล้วรีบส่งต่อ)



วิธีการยื่น

- 1. ยื่นด้วยตนเอง
- 2. ทางไปรษณีย์ (ใช้วันที่ประทับตราของไปรษณีย์ไทย  
เป็นวันยื่นคำร้อง)

# การจ่ายเงิน



# องค์การในการพิจารณาอุทธรณ์



คณะกรรมการ  
พิจารณาวินิจฉัย  
อุทธรณ์  
(สปสช. ส่วนกลาง)

1. จ่ายเงินช่วยเหลือไม่เกินอัตรา ที่กำหนด
2. ยกอุทธรณ์



ถือเป็น  
ที่สุด



## กรอบการพิจารณาจ่ายเงิน



## ความเสียหายที่เกิดจากการให้บริการสาธารณสุข

❖ แบ่งเป็น 4 กลุ่ม

1. เกิดในขณะที่ให้บริการสาธารณสุข

2. เกิดจากการกระทำ หรือผลของการกระทำของผู้ป่วย

3. ไม่ใช่เกิดในขั้นตอนเตรียมให้บริการ หรือสิ้นสุดการให้บริการ

4. ไม่ใช่เกิดจากความชำรุดบกพร่องของเครื่องมือ  
เครื่องใช้



## 1. เกิดในขณะที่ให้บริการสาธารณสุข

หมายความว่า เป็นความ  
เสียหายที่เกิดในขณะที่กำลัง  
ให้บริการแก่ผู้รับบริการ  
เช่น เข็มตำขณะกำลังเจาะ  
เลือด หรือ เลือดจากแผล  
กระเด็นเข้าตาขณะทำแผล  
 เป็นต้น



## 2. เกิดจากการกระทำ หรือผลของการกระทำของผู้ป่วย



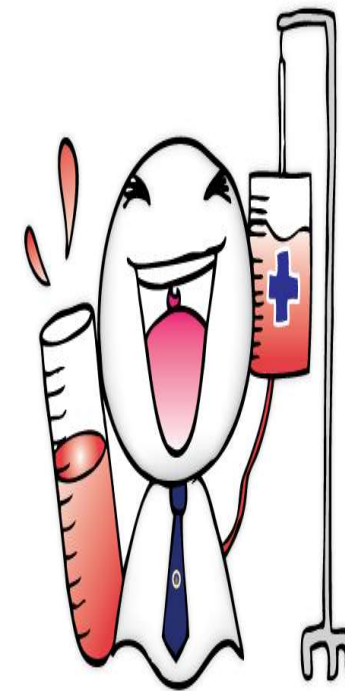
หมายความว่า เป็นความเสียหายที่เกิดจาก ผู้รับบริการเป็นผู้กระทำต่อผู้ให้บริการโดยตรง หรือ เป็นผลจากการกระทำของผู้รับบริการต่ออุปกรณ์ เครื่องมือ เครื่องใช้หรืออื่น ๆ และมีผลทำให้ผู้ให้บริการได้รับความเสียหาย เช่น ผลักประตูกระจกแตก ปาสิ่งของ ดึงสายน้ำเกลือ



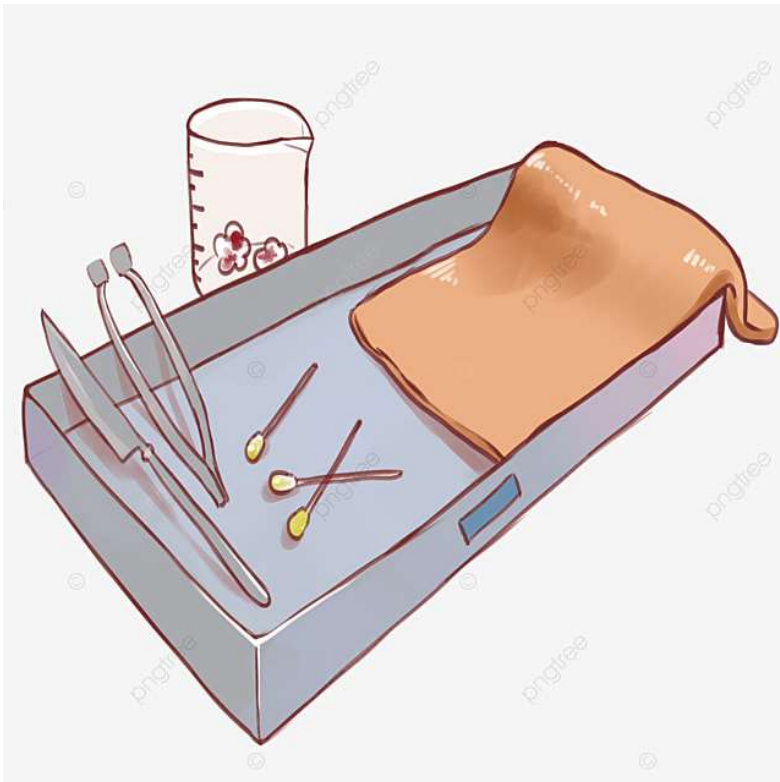
### 3. ไม่ใช่เกิดในขั้นตอนเตรียมให้บริการ หรือสิ้นสุดการให้บริการ

3.1 **การจัดเตรียมอุปกรณ์** ไว้สำหรับจะไปให้บริการแก่ผู้รับบริการ ถือว่าอยู่ในขั้นตอนเตรียมการให้บริการ เช่น เตรียมยาจะไปฉีดให้ผู้ป่วย ถูกเข็มที่ติดอยู่กับกระบอกฉีดยาหล่นตำเท้า เป็นต้น

3.2 **บริการที่ให้กับผู้รับบริการสิ้นสุด** คือ กิจกรรมที่ไม่ได้มีการกระทำใดๆต่อผู้รับบริการโดยตรง แต่หากเกิดจากความไม่ระมัดระวังของผู้ให้บริการเอง หรือการปฏิบัติผิดหลักวิชาการ เช่น เข็มตำขณะเก็บเข็มที่ใช้เจาะเลือดผู้ป่วยใส่ปลอกเข็ม หรือหลังเจาะเลือดแล้ว นำหลอดแก้วที่มีเลือดผู้ป่วยปักลงบนดินน้ำมัน หลอดแก้วหักบาดนิ้ว หรือ ถูกเครื่องมือที่ใช้กับผู้ป่วยบาดขณะล้างทำความสะอาด เป็นต้น



## 4. ไม่ใช่เกิดจากความชำรุดบกพร่องของเครื่องมือ เครื่องใช้



### หมายความว่า

: เครื่องมือ เครื่องใช้ที่นำไปใช้ในการให้บริการแก่ผู้ป่วยเกิดชำรุดบกพร่องโดยผู้ป่วยไม่ได้เป็นผู้ทำให้เกิดความชำรุด หรือบกพร่องนั้น

ไม่ถือว่า ความเสียหายที่เกิดแก่ผู้ให้บริการอันเกิดจากความชำรุดบกพร่องของเครื่องมือ เครื่องใช้ นั้น เป็นความเสียหายที่เกิดจากการให้บริการสาธารณสุข เช่น ตู้สองไฟเด็กแรกเกิด ไฟฟ้าลัดวงจร ดูดผู้ให้บริการ หรือ ขณะปั่นหาความเข้มข้นของเลือด หลอดแก้วกระเด็น ออกมาจากเครื่องปั่นบาดถูกแขน

# กรณีติดเชื้อมัณโรคและโควิด-19



: พิจารณาจากลักษณะการ  
ปฏิบัติงานที่เกี่ยวข้องสัมพันธ์  
เป็นผลโดยตรง จากการ  
ให้บริการ ที่ทำให้เชื่อได้ว่าติด  
เชื้อมาจากการให้บริการ

# ความหมายของประเภทความเสียหาย

## กรณีทุพพลภาพอย่างถาวร และกรณีภาวะเจ็บป่วยเรื้อรัง



ทุพพลภาพอย่างถาวร หมายถึง ผู้ป่วยที่ไม่รู้สึกตัว ช่วยเหลือตัวเองไม่ได้ไปตลอดชีวิต เทียบเคียงกับภาวะ PVS (Persistent Vegetable Stage)

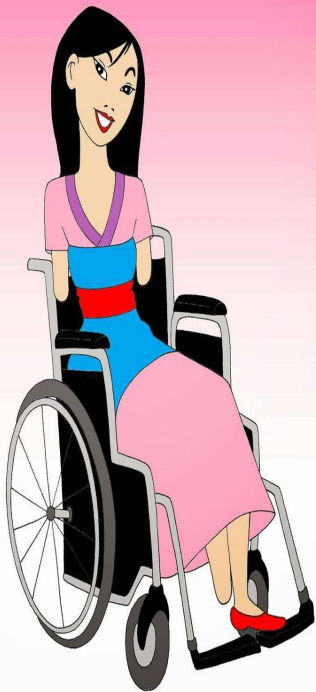
เจ็บป่วยเรื้อรังที่ต้องได้รับการรักษาตลอดชีวิตและมีผลกระทบอย่างรุนแรงต่อการดำรงชีวิต หมายถึง อยู่ในภาวะรุนแรงซึ่งต้องพึ่งพาผู้อื่นตลอดเวลา และช่วยเหลือตัวเองไม่ได้ในชีวิตประจำวัน

เสมือนตาย  
และต้องให้  
ผู้อื่นช่วย  
ตลอดเวลา

ต้องให้ผู้อื่น  
ช่วย  
ตลอดเวลา

# ความหมายของประเภทความเสียหาย

## สูญเสียอวัยวะ



กรณีสูญเสียอวัยวะหรือพิการ หมายถึง การสูญเสียอวัยวะโดยที่ไม่สามารถฟื้นฟูกลับมาสู่สภาพเดิมได้

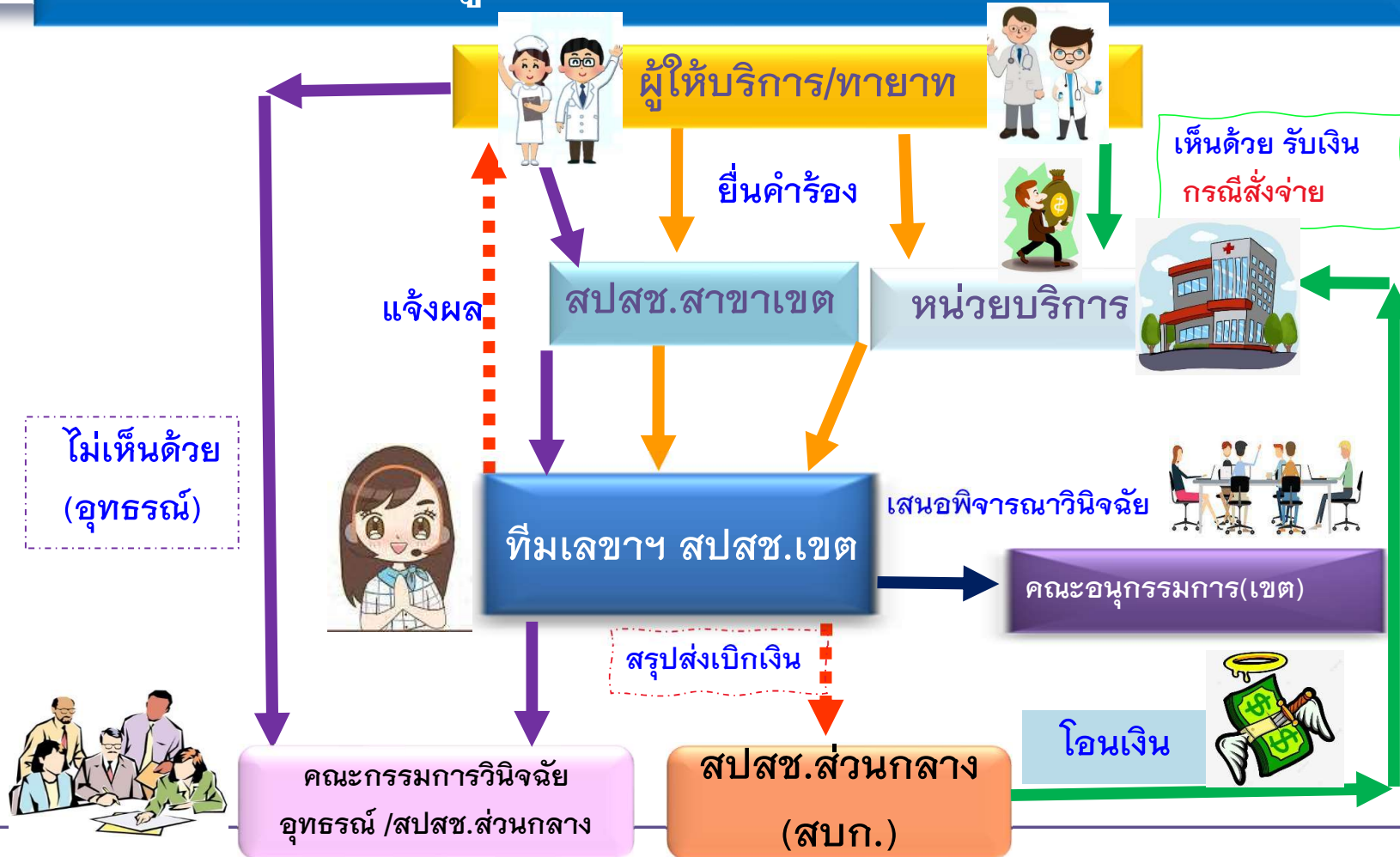
ผลกระทบต่อการดำเนินชีวิต หมายถึง การสูญเสียอวัยวะที่มีผลต่อการประกอบอาชีพ หรือการอยู่ในสังคม หรือลดประสิทธิภาพในการทำงาน แต่ยังช่วยตัวเองได้

ไม่กลับ  
เหมือนเดิม

มีโอกาส  
กลับ  
เหมือนเดิมได้

# ผังแสดงขั้นตอนในการขอรับเงินช่วยเหลือเบื้องต้น

## กรณีผู้ให้บริการได้รับความเสียหาย





# ช่องทางในการดูรายละเอียดการขึ้นค่าร้องฯ ผู้ให้บริการ หน้าเว็บไซต์ สปสชเขต 5 ราชบุรี



สำนักงานหลักประกันสุขภาพแห่งชาติ (สปสช.) เขต 5 ราชบุรี  
National Health Security Office (NHSS) District 5, Ratchaburi

เปลี่ยนการแสดงผล

เปลี่ยนภาษา



- หน้าแรก
- ประชาชน
- หน่วยบริการ
- เกี่ยวกับเรา
- เครือข่าย เขต 5 ราชบุรี
- บริการข้อมูล**
- เกาะติดช่องทางสื่อสาร
- ติดต่อเรา
- ข้อมูลข่าวสาร
- ดาวน์โหลด



ช่วยเหลือกรณีความเสียหายจากโควิด-19  
วิด 19



ชดเชยผู้ให้บริการได้รับความเสียหาย



ระบบเบิกจ่ายตรงสิทธิ อปท.



ระบบยาและเวชภัณฑ์



กองทุนหลักประกันสุขภาพในระดับท้องถิ่น  
/ พื้นที่



โครงการพิเศษ



สื่อประชาสัมพันธ์



กองทุนดูแลระยะยาวสำหรับผู้สูงอายุที่มี  
ภาวะพึ่งพิง (LTC)

សំណួរតិច

